



# HÅNDBOG SKOLEOPLÆRING HERLEV



**next**  
UDDANNELSE KØBENHAVN

# VELKOMMEN I SKOLEOPLÆRING

Denne håndbog beskriver krav og regler for elever/lærlinge i skoleoplæringscentret på NEXT. Vi håber du bliver glad for din tid i skoleoplæringen, indtil du finder dig en læreplads. Målet er at føre dig frem til en afsluttet uddannelse i det fag, du har valgt. Forhåbentlig bliver dit ophold midlertidigt, idet vi håber, at du i løbet af uddannelsestiden finder en læreplads i en virksomhed.

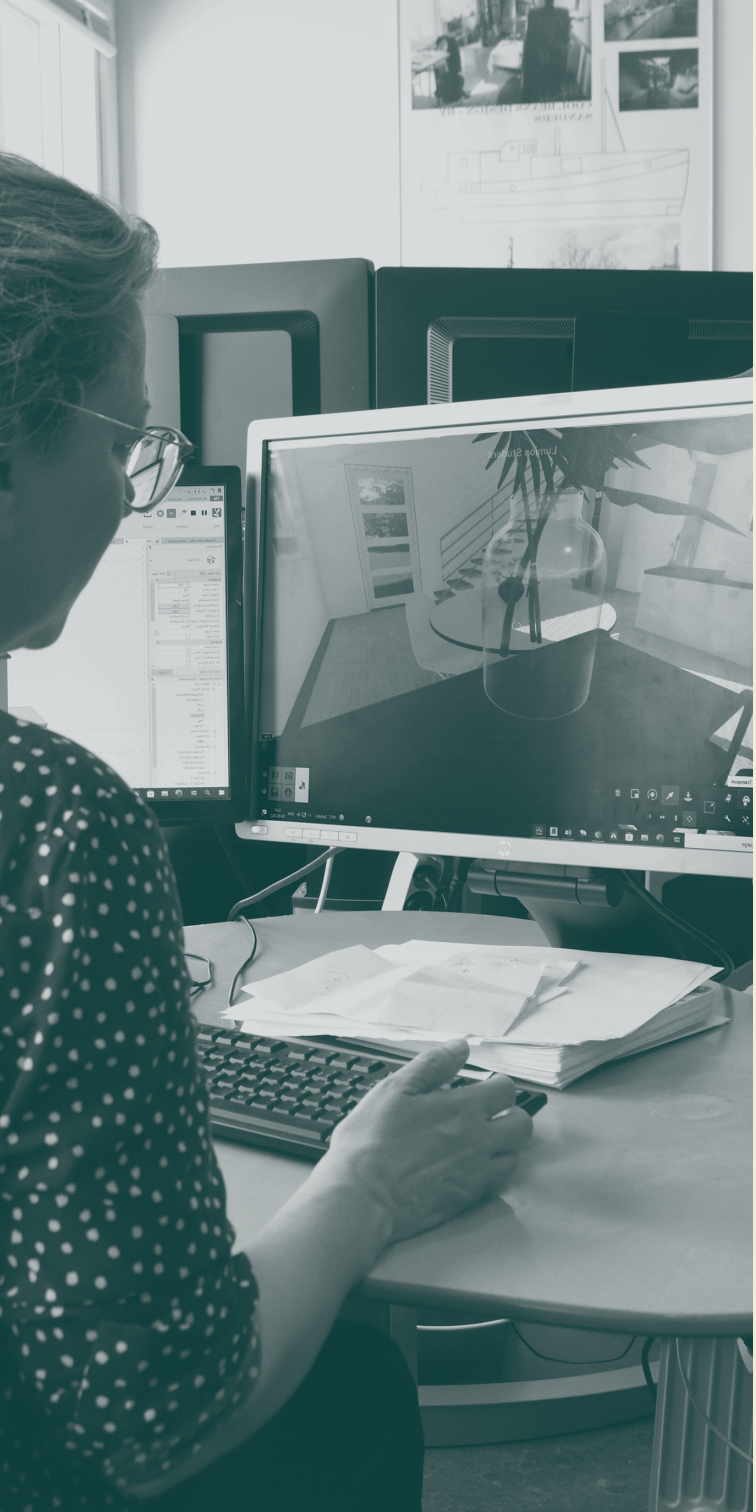
## Hvad er skoleoplæring?

Skoleoplæring (SOP) er en uddannelsesgaranti, der under visse retningslinjer kan tilbydes elever/lærlinge, der står uden anden mulighed for at gøre deres uddannelse færdig.

Man kan også optages, hvis man uberettiget mister sin læreplads ved f.eks. virksomhedskonkurs eller lignende. At være elev/lærling i skoleoplæringen erstatter det at være ansat som elev/lærling i en virksomhed. I skoleoplæringen er der ikke 3 måneders prøvetid, men prøvetid i hele perioden du er indskrevet.

Det er vigtigt, at du i hele uddannelsen, både mens du er i skoleoplæring og når du er i lære hos en arbejdsgiver, opfylder EMMA-kravene (side 3). De fastsatte regler skal overholdes. Hvis du ikke overholder dem, vil det betyde, at du mister retten til at være i skoleoplæring og bliver udmeldt. Din skoleoplæringsperiode har samme længde, som en lærepladsperiode i en virksomhed.

En erhvervsuddannelse er en vekseluddannelse. Det betyder, at uddannelsen veksler mellem teori og praktisk oplæring, så du i løbet af de enkelte oplæringsforløb arbejder med de færdigheder og rutiner, som du har lært på skoleopholdene. Gennem hele din uddannelse vil din indsats, og det udbytte du får af dine oplæringsophold, blive evalueret.



# EMMA-kravene

## Egnet

Du skal være egnet til at gennemføre en erhvervsuddannelse og til efterfølgende at kunne fungere på arbejdsmarkedet. At være egnet er bla. at være møde stabil og være engageret i sit arbejde. Dit faglige niveau skal være stigende i takt med din uddannelse. Du skal være arbejds-markedsparat hvilket vil sige at du skal have en passende adfærd, du skal kunne overholde mødetide osv.

## Mobil geografisk

Du skal være parat til at modtage en ledig læreplads også uden for dit lokalområde, dvs. i hele landet.

## Mobil fagligt

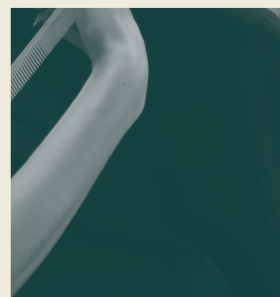
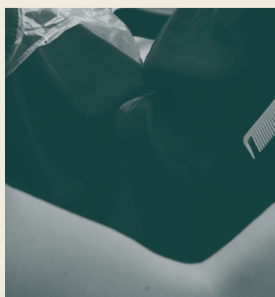
Du skal være indstillet på at søge og tage imod lærepladser inden for anden relevant og beslægtet uddannelse end den primært ønskede.

## Aktivt søgende

Som udgangspunkt er det dit eget ansvar at skaffe dig en læreplads. Skoleoplæringen skal hjælpe og bistå ved læreplads søgning. Du skal endvidere have en synlig profil på [www.lærepladsen.dk](http://www.lærepladsen.dk).

Det er dit eget ansvar at vedligeholde denne profil, så den hele tiden er synlig uanset om du er på hovedforløb, har sommerferie, internt udlånt, i VFO eller i delaftale. Du skal altså være aktivt søgende.

Skoleoplæringen er forpligtede til løbende at vurdere kravene om egnethed, som skal være opfyldt i hele skoleoplæringsforløbet. Hvis du ikke opfylder kravene mister du retten til skoleoplæring og du bliver udmeldt af skoleoplæringen.



# Oplæringsformer

Skoleoplæringen arbejder aktivt sammen med dig for at finde en læreplads. Der er følgende muligheder for en læreplads:

## Virksomhedsforlagt oplæring (VFO)

Når du er i VFO, betaler skoleoplæringen din skoleoplæringsydelse, og du kan få befordringsgodtgørelse som ved normal skoleoplæring. Du optjener ikke feriepenge, mens du er i VFO.

## Delaftale i en virksomhed (skoleoplæring)

Delaftale er en uddannelsesaftale som kun kan dække én oplæringsperiode og du beholder stadig tilknytningen til skoleoplæringen. Det vil sige, at du stadig skal opfylde EMMA-kravene.

Vær aktiv søgende og sørg for at have din profil synlig på lærerpladsen.dk. I en delaftale er du ansat i virksomheden og får løn og optjener feriepenge.

## Kort uddannelsesaftale

Kort uddannelsesaftale er en uddannelsesaftale, der som minimum skal dække én oplæringsperiode og én skoleperiode i hovedforløbet.

I en kort uddannelsesaftale er du ansat i virksomheden og får løn og optjener feriepenge. Efter aftalens udløb er du berettiget til at komme tilbage til skoleoplæring, hvis du kontakter skoleoplæringen senest første ledige hverdag efter aftalens afslutning.

Kontakt gerne skoleoplæringen inden afslutningen af aftalen, så vi ved, at du ønsker optagelse.

## Restaftale

Restaftale dækker resten af din uddannelsestid og du er ansat i virksomheden og får løn og optjener feriepenge.

## Oplæring udlandet (OPU)

Som elev/lærling i skoleoplæringen har du mulighed for at gennemføre hele eller dele af din praktik i udlandet, uden at du mister din ret til at vende tilbage til skoleoplæringen.

## Lærepladskonsulenter

NEXT har et antal lærepladskonsulenter inden for bestemte uddannelser, der har direkte kontakt med erhvervslivet og virksomheder, der ansætter elever/lærlinge. Du kan se konsulenternes kontaktoplysninger her:

<https://nextkbh.dk/virksomheder/kontakt/>

Lærepladskonsulenterne kan hjælpe med spørgsmål omkring indgåelse af en uddannelsesaftale, og give dig råd og vejledning om uafklarende spørgsmål forud for en evt. samtale.

Et af EMMA-kriterierne er, at du er aktivt søgende og følger med i udviklingen på [lærepladsen.dk](https://lærepladsen.dk), [jobindex.dk](https://jobindex.dk) eller andre relevante kilder.

Det er vigtigt, at du selv gør en stor indsats for at skrive ansøgninger og tager initiativ til at få fx. en VFO-aftale eller en ordinær læreplads i en virksomhed.

# SKOLEOPLÆRINGENS ABC

## Adresseændring

Flytter du, skal du meddele adresseændringen på borger.dk (Folkeregistret). Husk også at meddele skoleoplæringen hvis du flytter, skifter telefonnummer eller mailadresse.

## Advarsler

Skoleoplæringen forventer, at du efterlever de aftalte regler for EMMA-krav og skoleoplæringens ordensregler. Hvis dette mod forventning ikke sker, kan du modtage advarsler og blive indkaldt til en samtale, som har til formål at vurdere og beslutte, hvorvidt du opfylder kravene for egnethed til skoleoplæring.

Hvis du til stadighed ikke opfylder kravene, vil du blive udmeldt af skoleoplæringen. Ordensreglerne findes her: <https://nextkbh.dk/media/5485/ordensregler-revideret-31-okt-2023-next6.pdf>

## Arbejdstøj og sikkerhedsko

Se pixibogen for din uddannelse.

## Barsel, børn og anden orlov/frihed

Skoleoplæringselever er ikke omfattet af lovgivning om barselsfravær og offentlig forsørgelse i forbindelse hermed. Eleverne har altså ikke ret til orlov og dagpenge i forbindelse med barsel. Elever med uddannelsesaftale er omfattet af disse regler og derfor har skoleoplæringen ligestillet skoleoplæringseleverne på følgende vis.

## Barsel

Der kan udbetales skoleoplæringsydelse under barselsorlov efter gældende regler.



## Børnepasningsorlov

Du har ikke ret til børnepasningsorlov.

## Barnets 1. og 2. sygedag

Du har mulighed for at afholde dit barns 1. og 2. sygedag.

## Omsorgsdage

Ved ønske om brug af omsorgsdageordningen (børn op til 7 år), skal du udfylde tro- og loveerklæring og vedlægge en kopi af barnets fødselsattest. Desuden skal du, når du vil afholde omsorgsdage, udfylde en blanket. Denne udleveres af skoleoplæreren og underskives af din instruktør.

***Omsorgsdagene planlægges efter aftale med din instruktør.***

## Befordringsgodtgørelse

Efter bestemmelser fastlagt af AUB (Arbejdsgivernes Uddannelsesbidrag), kan du som skoleoplæringselev få befordringstilskud beregnet af billigste offentlige transportmiddel, hvis din rejseafstand er 10 km hver vej. Godtgørelsen beregnes på grundlag af afholdte udgifter, som skal dokumenteres og max. udgøre 90% af udgiften. Du skal søge via [sdbf.dk](http://sdbf.dk) senest den 4. månedens, og beløbet udbetales sammen med din skoleoplæringsydelse.

## Ferie

Du får skoleoplæringsydelse under ferie, men du optjener ikke feriepenge. Du har 20 feriedage med skoleoplæringsydelse i løbet af et ferieår.

Elever/læringer i skoleoplæreren er ikke omfattet af retten til feriefri fridage, men det er ministeriets standpunkt, at skoleoplæreren bør bevilge eleverne/læringerne frihed fra oplæreren i samme omfang som elever/læringer med uddannelsesaftale, nemlig 5 feriefri fridage.

## Skoleoplæringsens feriedage

- De tre hverdage før påske
- Fredag efter Kr. Himmelfart
- 3-4 ugers sommerferie
- Hverdage mellem jul og nytår

## Forsikringsforhold

Hvis du kommer til skade under dit arbejde i skoleoplæreren, er du forsikret gennem statens selvforsikring. Skoleoplæringsens forsikring dækker dog ikke, hvis du forvolder skade på andre eller på inventar. Hvis du får stjålet personlige ejendele som tøj, cykel, taske, værktøj el. lign. er du dækket af din egen indbo-/ tyverisikring.

## Loginkoder

De loginkoder du har fået på grundforløbet, kan du stadigvæk bruge til at logge på skolens IT. Hvis du ikke har taget grundforløb på NEXT - Uddannelse København, så henvend dig i fronten, som kan hjælpe dig med loginkoder.

## Læge, tandlæge eller kontakt til det offentlige el.lign.

Som ved enhver anden ansættelse skal den slags besøg lægges udenfor arbejdstiden i det omfang, det overhovedet er muligt. Er dette ikke muligt, skal du hurtigst muligt fremlægge situationen for din instruktør, som vil tage stilling til evt. fritagelse fra arbejdet.

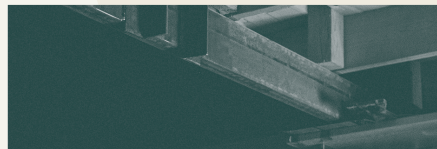
# Orden og adfærd

## Mødetid

Da der er forskellige mødetider fra fag til fag, skal du finde disse oplysninger, i pixibogen for netop din uddannelse.

## Ordensregler

- Mødetider skal overholdes.
- Pausetider skal overholdes.
- Pålagte arbejdsopgaver skal løses.
- Rygning, E-cigaretter, snus m.v. er ikke tilladt i arbejdstiden, heller ikke uden for skoleoplæringens matrikel.
- Du må ikke møde påvirket, og alle former for alkohol/euforiserende stoffer må ikke medtages/indtages.
- Graffiti, vold, trusler om vold, hærværk og tyveri medfører øjeblikkelig bortvisning fra skoleoplæringen. Grove tilfælde medfører også politianmeldelse.
- Det er ikke tilladt at bruge mobiltelefon udenfor pauserne, medmindre det er aftalt med din instruktør
- Skolens øvrige ordensregler findes her <https://nextkbh.dk/media/5485/ordensregler-revideret-31-okt-2023-next6.pdf> skolens studie og ordensregler





# Sygdom og fravær

## Sygdom

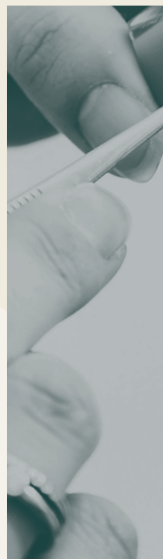
Er du syg eller på anden måde forhindret i at møde, skal du give din instruktør besked hver dag. Også når du er på hovedforløb på NEXT. I pixibogen for netop din uddannelse, kan du se i hvilket tidsrum og til hvem, du skal ringe/ skrive til. I tilfælde af længere tids fravær, kan der blive stillet krav om en lægeerklæring fra din læge som skoleoplæringen betaler for.

## Ulovligt fravær

Hvad er ulovligt fravær?

- Hvis man bliver væk, uden at melde sig syg.
- Hvis man kommer eller går i utide, og der ikke foreligger helt særlige omstændigheder.
- Hvis man først ringer om morgenen for at bede om fri til læge/tandlæge, samme dag.
- køreprøve m.v. vil det også blive betragtet som ulovligt fravær, medmindre du laver en aftale med din instruktør.

Ligesom i normale ansættelsesforhold, accepteres ulovligt fravær ikke. Ulovligt fravær registreres, og kan medføre udmeldelse fra skoleoplæringen, ligesom du bliver trukket i skoleoplæringsydelsen.



# Yderligere informationer

## Session og værnepligt

Bliver du indkaldt til session, får du fri til at deltage. Der er ikke orlov ved værnepligt.

## Skoleoplæringsydelse

Du modtager ikke løn som skolelæringselev/lærling, men modtager en månedlig skoleoplæringsydelse, svarende til de gældende satser. Skoleoplæringsydelsen udbetales månedsvis bagud, og er til disposition på den sidste bankdag i måneden. Ydelsen er A-indkomst og skoleoplæringen skal tilbageholde A-skat. Som elev/lærling i skoleoplæringen, skal du ikke betale ATP, og optjener heller ikke feriepenge.

Du skal vide, at din skoleoplæringsydelse ikke kan suppleres med anden offentlig ydelse. Såfremt du er på kontanthjælp eller anden overførselsindkomst, kan du ikke modtage skoleoplæringsydelsen. Du modtager ikke en lønseddel i papirform.

Oplysninger om din skoleoplæringsydelse og befordring sendes til din e-Boks. Hvis du ikke allerede har en NEM-konto, skal du hurtigst muligt få oprettet en, via din bank.

***Dit hovedkort overføres automatisk fra SKAT.***

***Hvis du ønsker at anvende bikort, skal du meddele dette skriftligt til***

***NEXT HR Personaleadministrationen på [hr@nextkbh.dk](mailto:hr@nextkbh.dk).***

## Ekstra børnetilskud til forældre

Hvis du er forældre og i gang med en uddannelse, kan du måske få et ekstra tilskud. Der findes to typer ekstra tilskud (man kan dog ikke få begge typer på en gang):

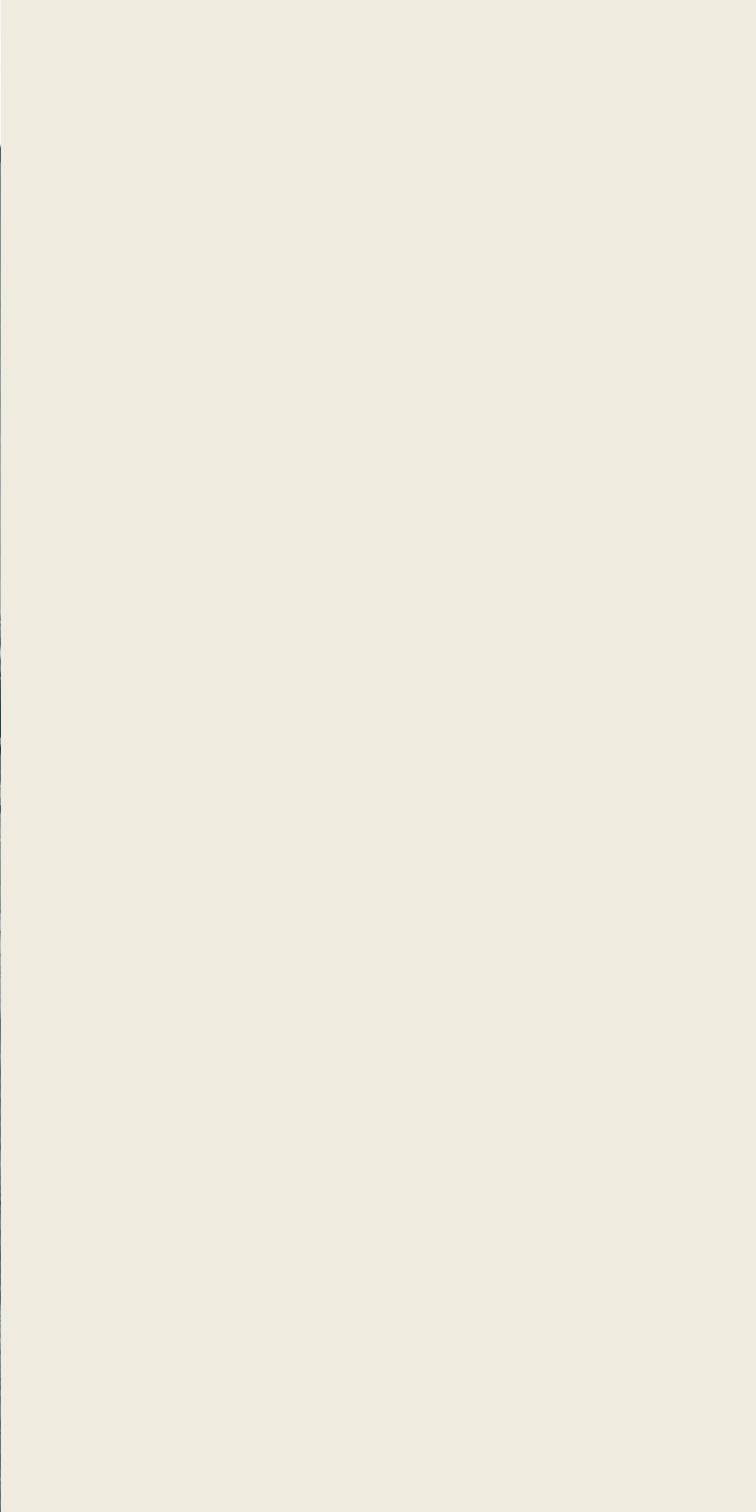
1. Børnetilskud til forældre under uddannelse.
2. Supplerende børnetilskud til forældre i praktik.

Du kan læse mere på [borger.dk](http://borger.dk) under familieydelse

## Værktøjskasser og bogpakker

På uddannelserne til tømrer og snedker vil du få udleveret en værktøjskasse med det mest almindelige værktøj. Hvis du mister noget af værktøjet, skal du erstatte det økonomisk.

Når du kommer på dit første hovedforløb, får du udleveret en elektronisk bogpakke.



NEXT SKOLEOPLÆRING

Marielundvej 44, 2730 Herlev

Telefon 3586 7290

Mail [praktikcenter@nextkbh.dk](mailto:praktikcenter@nextkbh.dk)



**next** >

UDDANNELSE KØBENHAVN